



## REGULAMIN

Rozgrywek międzyszkolnych  
na rok szkolny 2022/23 organizowanych  
przez Centrum Sportu i Rekreacji w Gryfinie.



1. CSiR Gryfino jest organizatorem rozgrywek międzyszkolnych do szczebla powiatu w ramach Wojewódzkiego Sportowego Współzawodnictwa Szkół prowadzonego przez WSZS Szczecin. Rozgrywki w roku szkolnym 2022/23 będą odbywać się jako:
  - **Igrzyska Dzieci (ID)** - rozgrywki dla uczniów urodzonych w roku 2010 i młodszych.
  - **Igrzyska Młodzieży Szkolnej (IMS)** - rozgrywki dla uczniów urodzonych w roku 2008–2009.
  - **Licealiada Młodzieży (Licealiada)** - rozgrywki dla uczniów dziennych szkół średnich urodzonych w roku 2003 i młodszych.**Uczeń w ciągu roku szkolnego może reprezentować szkołę tylko w jednej kategorii rozgrywek: ID, IMS lub Licealiadzie**
2. Wykaz dyscyplin objętych współzawodnictwem oraz regulamin rozgrywek znajduje się w regulaminie WSZS Szczecin (<http://www.wszsszczecin.pl>).
3. Niniejszy regulamin rozgrywek może zmieniać niektóre zapisy regulaminu wojewódzkiego i obowiązuje wyłącznie w rozgrywkach do szczebla powiatowego.
4. Wszystkie szkoły przystępujące do współzawodnictwa (rozgrywek) muszą być zarejestrowane w systemie rejestracji szkół (<https://srs.szs.pl/>).  
**Objaśnienia dotyczące rejestracji w SRS w roku szkolnym 2022/2023:**  
Szkoły już zarejestrowane i będące w systemie **SRS** zgłaszają swój akces do wybranego rodzaju współzawodnictwa w roku szkolnym 2022/2023 (nie później niż do 30 września 2022 r.):
  - Igrzyska Dzieci (roczniki 2010 i młodszy),
  - Igrzyska Młodzieży Szkolnej (roczniki 2008 - 2009),
  - Licealiada (uczniowie dziennych szkół średnich rocznik 2003 i młodszy).Po aktualizacji danych szkoły - profil szkoły staje się aktywny na rok szkolny 2022/2023.
5. Do zawodów obowiązują imienne zgłoszenia szkoły z podpisami opiekuna oraz dyrektora szkoły **wygenerowane przez system rejestracji szkół** – <https://srs.szs.pl/>
6. Do zawodów dopuszczeni są uczniowie bez dodatkowych badań lekarskich, posiadający grupę dyspenseryjną A lub B uczestniczący czynnie w zajęciach wychowania fizycznego. Szkoła potwierdza posiadaną grupę przez uczniów zgłaszając ich do zawodów.
7. Każdy uczeń musi posiadać zgodę rodziców lub opiekunów prawnych na udział w zawodach. Zgody zbiera i przechowuje szkoła zgłaszająca do rozgrywek.
8. Każdy uczeń musi posiadać ważną legitymację szkolną.
9. Terminy i miejsca zawodów do szczebla powiatu będą podawane na stronie internetowej CSiR Gryfino (<https://www.osir.gryfino.pl> – ikona: „Sport Szkolny”). Terminy podane w naszym kalendarzu zawodów należy traktować, jako terminy orientacyjne (prawdopodobne, ale nie ostateczne), które mogą ulec zmianie.
10. Terminy zawiadamiające o kolejnym etapie rozgrywek (ponad powiatowe) będą dostępne / zamieszczane na stronie internetowej WSZS w Szczecinie: <https://wszsszczecin.pl>
11. W związku z organizacją transportu, termin zgłoszeń w systemie SRS do danych rozgrywek, może kończyć się nawet do pięciu dni przed planowanymi zawodami.
12. W przypadku transportu uczniów z wielu szkół obsługiwanych jednym autobusem, dowóz uczniów do miejsca zbiórki (przystanku na trasie autobusu) następuje na koszt szkoły.
13. W związku z tym, że CSiR Gryfino pokrywa koszty dojazdu reprezentantów naszego powiatu na zawody szczebla wyższego niż powiatowy, zobowiązuje się opiekunów szkolnych reprezentacji (zwycięzców zawodów powiatowych) do kontaktu z naszą placówką w celu uzgodnienia warunków dojazdu.
14. CSiR Gryfino nie zwraca kosztów dojazdu organizowanego indywidualnie przez szkoły bez uzgodnienia z naszą placówką lub koordynatorami właściwymi dla danego rejonu.
15. Zobowiązuje się opiekunów reprezentacji szkół do poinformowania CSiR Gryfino (telefonicznie lub mailem [sport@osir.gryfino.pl](mailto:sport@osir.gryfino.pl)) o zajętym miejscu w zawodach wyższego szczebla niż powiatowy. Informacja ta jest niezbędna do sporządzenia punktacji Współzawodnictwa Sportowego Szkół oraz do organizacji transportu na zawody kolejnego szczebla.
16. W roku szkolnym 2022/2023 nie odbędą się:
  - Powiatowe ID i IMS w badmintonie i koszykówce 3x3 (zgłoszenia bezpośrednio do finału woj.

- patrz terminy zgłoszeń na WSZS).
- Powiatowa Licealiada w szachach, unihokeju, w badmintonie, w koszykówce 3x3 (zgłoszenia bezpośrednio do finału – patrz terminy zgłoszeń na WSZS) oraz w pływaniu.
17. CSiR Gryfino nie organizuje dojazdu i nie pokrywa kosztów dojazdu na:
    - Powiatowe Igrzyska Dzieci w szachach, tenisie stołowym i w pływaniu.
    - Powiatowe IMS w szachach, tenisie stołowym, w siatkówce plażowej i w pływaniu.
    - Powiatową Licealiadę w tenisie stołowym, siatkówce plażowej i w pływaniu.
    - Wojewódzkie Igrzyska Dzieci w badmintonie i koszykówce 3x3.
    - Wojewódzkie IMS w badmintonie, siatkówce plażowej i koszykówce 3x3..
    - Wojewódzką Licealiadę w szachach, unihokeju, badmintonie, siatkówce plażowej i koszykówce 3x3.
  18. CSiR Gryfino pokrywa koszty dojazdu na Finał Wojewódzki Igrzysk Dzieci i IMS w szachach wyłącznie Mistrzom Powiatu.
  19. W ramach powiatowego współzawodnictwa szkół wszystkim uczestnikom rozgrywek będą przyznawane punkty zgodnie z tabelą stanowiącą załącznik nr 1 niniejszego regulaminu z wyłączeniem współzawodnictwa w pływaniu.
  20. W rywalizacji szkół w ramach Igrzysk Dzieci i Igrzysk Młodzieży Szkolnej w grach zespołowych, w finale powiatowym startują Mistrzowie Rejonów i drugi zespół z rejonu Mistrza z poprzedniego roku (4 zespoły). W finale powiatowym odbędzie się rywalizacja systemem pucharowym bez rozstawiania (losowanie).
  21. Zmienia się następujące **limity zawodników** (ilość medali!) w następujących dyscyplinach:

#### Powiatowe Igrzyska Dzieci

Sztafetowe Biegi Przełajowe – 9 zawodników (8+1)  
Drużynowe Biegi Przełajowe – 8 zawodników (4+4)  
Unihokej – 8 zawodników  
Koszykówka – 12 zawodników  
Siatkówka – 10 zawodników  
Piłka Ręczna – 10 zawodników  
Piłka Nożna – 10 zawodników

#### Powiatowe Igrzyska Młodzieży Szkolnej

Sztafetowe Biegi Przełajowe – 9 zawodników (8+1)  
Drużynowe Biegi Przełajowe – 4 zawodników  
Szkolna Liga LA – 16 zawodników  
Piłka nożna – 10 zawodników  
Unihokej – 10 zawodników  
Siatkówka – 10 zawodników  
Piłka ręczna – 12 zawodników  
Koszykówka – 10 zawodników  
Pływanie – 12 zawodników

#### Powiatowa Licealiada

Sztafetowe Biegi Przełajowe – 9 zawodników (8+1)  
Drużynowe Biegi Przełajowe – 4 zawodników  
Szkolna Liga LA – 16 zawodników  
Koszykówka – 10 zawodników  
Siatkówka – 10 zawodników  
Piłka Ręczna – 12 zawodników  
Piłka Nożna – 10 zawodników  
Dyscypliny nie wymienione - zgodnie z regulaminem WSZS w Szczecinie.

22. Podczas rozgrywek międzyszkolnych obowiązuje strój sportowy (buty, koszulka, spodenki). Sędzia główny ma prawo nie dopuścić do startu osób, które nie spełniają tego wymogu.

23. Szkoły zgłaszając ucznia do rozgrywek muszą posiadać zgodę na jego udział w zawodach, zgodę na przetwarzanie danych osobowych oraz zgodę na wykorzystanie wizerunku przez CSiR Gryfino.
24. Obuwie sportowe na salach sportowych dotyczy także nauczycieli oraz wszystkich osób towarzyszących zespołom.
25. Sytuacje sporne, które nie obejmuje powyższy regulamin rozstrzyga Dyrektor CSiR Gryfino bądź przedstawiciel CSiR podczas rozgrywek.

**SCHEMAT ORGANIZACYJNY ROZGRYWEK  
SZKÓŁ PODSTAWOWYCH (ur. 2010 i młodszy) – IGRZYSKA DZIECI  
(rok szkolny 2022-2023)**

**Finały wojewódzkie**

Półfinały (dla gier)  
organizator OSZS Koszalin

Półfinały (dla gier)  
organizator WSZS Szczecin

**A** Regionalne  
org. Koszalin

**B** Regionalne  
org. Goleniów

**C** Regionalne  
org. Szczecin

**D** Regionalne  
org. Szczecin

pow. Białogard  
pow. Koszalin  
pow. Sławno  
pow. Szczecinek  
pow. Świdwin  
m. Koszalin

pow. Goleniów  
pow. Gryfice  
pow. Kamień Pom.  
pow. Kołobrzeg  
m. Świnoujście  
m. Szczecin – II m.

**pow. Gryfino**  
pow. Police  
pow. Pyrzyce  
pow. Myślibórz  
m. Szczecin – I m.

pow. Choszczno  
pow. Drawsko Pom.  
pow. Wałcz  
pow. Łobez  
pow. Stargard  
m. Koszalin

**Powiatowe**  
**org. CSiR Gryfino**  
koordynator - Jacek Stefański  
(91 4163011, kom. 696436467)  
*w grach zespołowych startują  
Mistrzowie Rejonów + drugi  
zespół z rejonu Mistrza  
z poprzedniego roku (4 zespoły).  
Rywalizacja systemem  
pucharowym bez rozstawiania  
(losowanie par).*

Powiatowe

Powiatowe

Powiatowe

**Awansuje jeden zespół z rejonu za wyjątkiem rejonu gdzie był Mistrz z poprzedniego roku – tam awansują dwa zespoły. W finale powiatowym spotykają się cztery zespoły.**

**Rejon 1**  
**org. CSiR Gryfino**

SP 1 Gryfino  
SP 2 Gryfino  
SP 3 Gryfino  
SP Chwarstnica  
SP Gardno  
SP Kołbacz  
SP Radziszewo  
**SP Widuchowa**  
SP Żabnica

**Rejon 2**  
**org. CSiR Gryfino**

SP 1 Chojna  
SP Banie  
SP Brwice  
SP Góralice  
SP Grzybno  
SP Krzymów  
SP Krzywlin  
SP Lubanowo  
SP Nawodna  
SP Swobnica  
SP Trzcińsko Zdrój

**Rejon 3**  
**org. CSiR Gryfino**

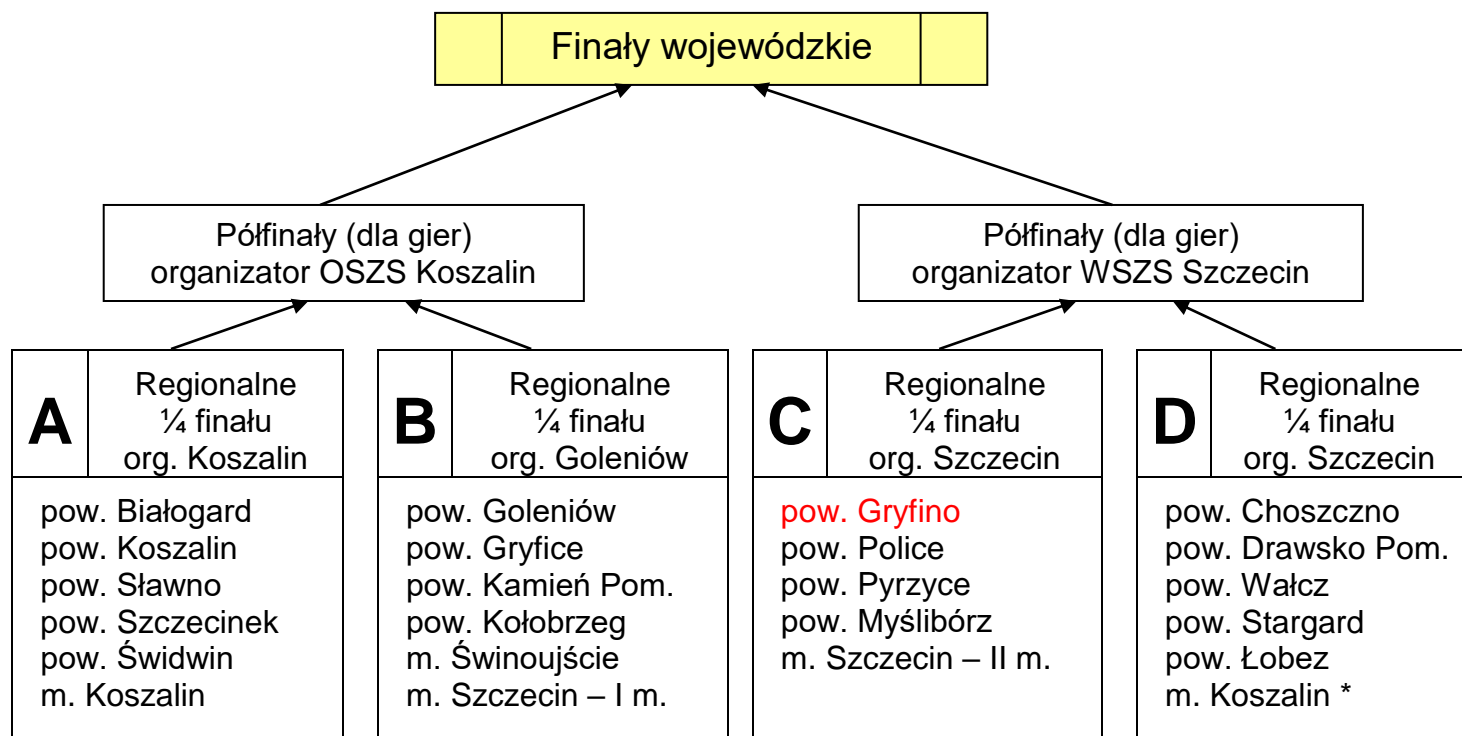
**SP 2 Chojna**  
SP Cedynia  
SP Czelin  
SP Mieszkowice  
**SP Moryń**  
SP Piasek  
SP Troszyn  
SP Zielin

KOORDYNATOR  
Z. Czajka – **883 579 145**

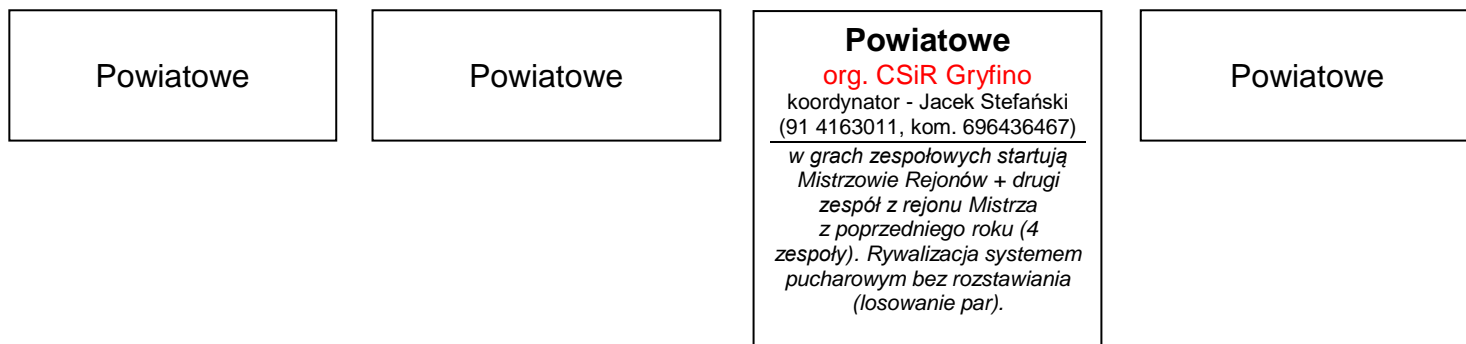
KOORDYNATOR  
J. Limanówka - **604 942 513**

KOORDYNATOR  
G. Walkiewicz – **697 190 940**

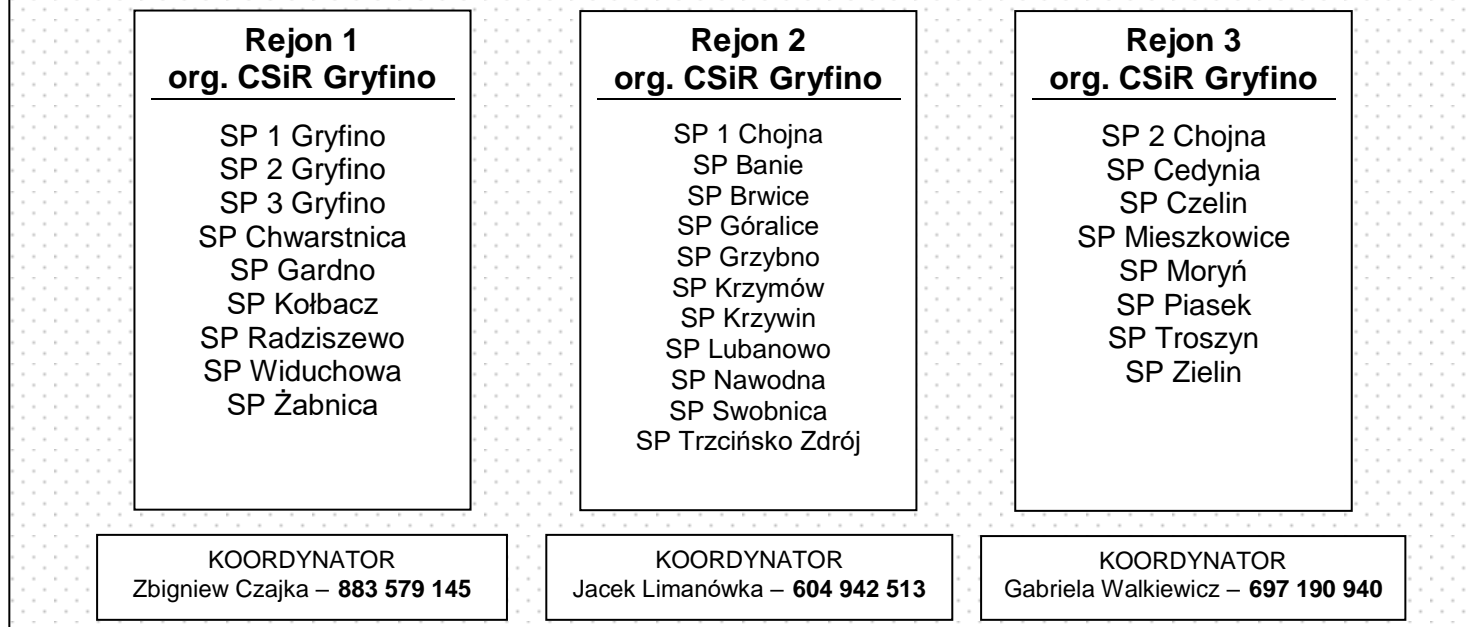
**SCHEMAT ORGANIZACYJNY ROZGRYWEK SZKÓŁ PODSTAWOWYCH**  
 (ur. 2008 - 2009) – **IGRZYSKA MŁODZIEŻY SZKOLNEJ**  
 (rok szkolny 2022-2023)



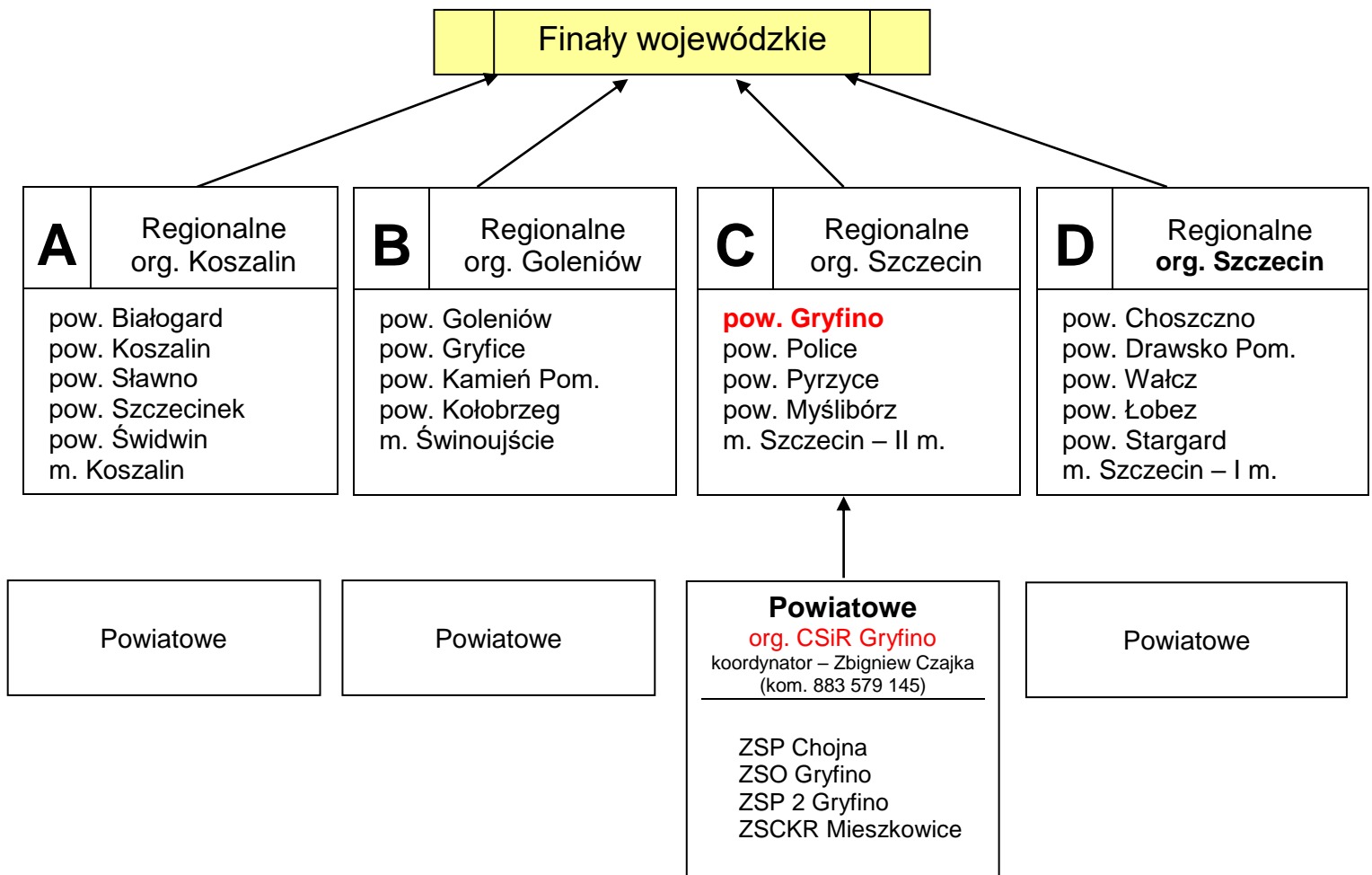
\* - dotyczy tylko II zespołu z Koszalina w Piłce Ręcznej dziewcząt i Koszykówce chłopców



**Awansuje jeden zespół z rejonu za wyjątkiem rejonu gdzie był Mistrz z poprzedniego roku – tam awansują dwa zespoły. W finale powiatowym spotykają się cztery zespoły.**



**SCHEMAT ORGANIZACYJNY ROZGRYWEK  
SZKÓŁ PONADGIMNAZJALNYCH (ur. 2003 i młodszy) – LICEALIADA  
(rok szkolny 2022-2023)**



DYREKTOR  
Centrum Sportu i Rekreacji  
w Gryfinie

Edyta Zart

**Zasady punktacji do współzawodnictwa międzyszkolnego  
- rok szkolny 2022/2023**

RODZAJ ZAWODÓW	SZCZEBEL ORGANIZACYJNY	PUNKTY ZA UDZIAŁ	+	PUNKTY ZA MIEJSCE										UWAGI
				1	2	3	4	5	6	7	8	9	10	
<u>ZESPOŁOWE</u>	- rejonowe	5		4	3	2	2	1	1	1	-	-	-	max. 9 pkt
- gry sportowe - drużynowe LA	- powiatowe	10		6	4	3	2	1	-	-	-	-	-	max. 16
1) liga LA 2) 3-bój LA 3) 4-bój LA	- regionalne	17		2	2	1	1	-	-	-	-	-	-	max. 19
4) sztafety przełajowe 5) przełaj drużynowy	- wojewódzkie	20	+	10	8	6	5	4	3	2	1	-	-	max. 30
	- centralne	40		20	15	10	8	6	5	4	3	2	1	max. 60
<u>INDYWIDUALNE</u>				1	2-3	4-6	7-10	11-20	21-40					
- ind. zaw. LA	- powiatowe - wojewódzkie	3 (max. 6) 3 za osobę		2 3	1 2	- 2	- 1	- 1	- -	- -	- -	- -	- -	max. 10 max. 11
	- powiatowe - wojewódzkie	1 (max 10) 2 za osobę	+	1 3	- 2	- 2	- 1	- -	- -	- -	- -	- -	- -	max. 15 max. 15
	- rejonowe	-----		3	2	2	1	1	1	-	-	-	-	max. 10
	- powiatowe	-----		3	2	2	1	1	1	1	-	-	-	max. 10
	- wojewódzkie	-----		5	4	3	2	1	1	1	1	-	-	max. 10

- w konkurencjach zespołowych szkoła może zdobyć punkty tylko raz (punktuje się wyższy etap rozgrywek), w konkurencjach indywidualnych punkty za poszczególne etapy rozgrywek sumuje się.
- punktacja szkół zgłaszanych bezpośrednio do finału wojewódzkiego będzie odbywać się według schematu:
  - najlepszy zespół z powiatu – punkty według tabeli za udział w finale wojewódzkim,
  - drugi zespół z powiatu – punkty według tabeli za drugie miejsce w finale powiatowym,
  - trzeci zespół z powiatu – punkty według tabeli za trzecie miejsce w finale powiatowym itd.